

福祉人材の定着に関する調査 報告書

平成21年12月

目次

調査の概要	2
調査結果	
1 属性	3
(1)経営主体	
(2)実施事業	
2 採用者数	4
(1)分野別	
(2)職種別	
(3)雇用形態別	
(4)年齢・性別	
3 退職者数	8
(1)分野別	
(2)職種別	
(3)雇用形態別	
(4)年齢・性別	
4 定着率	11
(1)分野別	
(2)職種別	
(3)雇用形態別	
(4)年齢・性別	
5 調査票	15

社会福祉法人 島根県社会福祉協議会
(島根県福祉人材センター)

調査結果の概要

1. 調査の目的

県内の福祉サービス提供事業所における従事者の定着状況の把握

2. 調査の時期

調査票回収期間 平成21年10月8日(木)～平成21年10月30日(金)

3. 調査方法

調査票による郵送調査

4. 調査対象

県内の高齢者・障害者・児童分野の福祉サービスを提供している470法人

5. 調査内容

平成20年1月1日から平成20年12月31日までに採用した人数、退職した人数

6. 回答数・回収率

回答数234法人 回収率49.8%

7. 調査結果の概要

最も採用者数が多かったのは、「介護職」で全体の約半数

全体の採用者数は2,636名で、最も採用者が多かった職種は、「介護職」で1,246名(47.3%)、次いで保育士308名(11.7%)、「相談・支援・指導員」267名(10.1%)だった。

年齢・性別で見ると、男性は20代が208名と最も多く、次いで50代・60代が107名だった。また、女性は20代が508名と最も多く、次いで50代が468名だった。男女とも20代に次いで50代の入職率が高くなっている。

最も退職者数が多かったのは、「介護職」で全体の約半数

全体の退職者数は2,010名で、最も退職者が多かった職種は、「介護職」で949名(47.2%)、次いで保育士256名(12.7%)、「相談・支援・指導員」208名(10.3%)だった。

定着率は84.3%

全体の定着率は84.3%だった。職種別で最も定着率が高いのは「事務員」で90.8%、次いで「介護支援専門員」90.1%だった。また、最も低いのは、「介護職」で82.2%、次いで「保育士」83.9%だった。

雇用形態別に見ると正規職員、非正規職員の定着率はそれぞれ89.3%、78.7%だった。

年齢・性別に見て最も定着率が低いのは、高齢者福祉分野「19歳以下女性」が54.5%、次いで児童福祉分野「20代男性」が59.4%だった。

(離職率は15.7%)

全体の離職率(100% - 定着率)は15.7%だった。厚生労働省が実施している雇用動向調査結果と比較すると、全国の平成20年1年間の離職率は14.6%となり、1.1ポイント上回っている。

(島根県の雇用動向調査結果との比較は、データが発表される平成22年3月以降にする予定)

本調査における用語について

1. 雇用形態について

正規職員 勤務時間がフルタイムで雇用期間の定めがない職員

非正規職員 上記の正規職員以外の職員

2. 離職率・定着率について

離職率 平成20年1年間の退職者数 ÷ 年初の全労働者数 × 100

定着率 100% - 平成20年離職率

調査結果

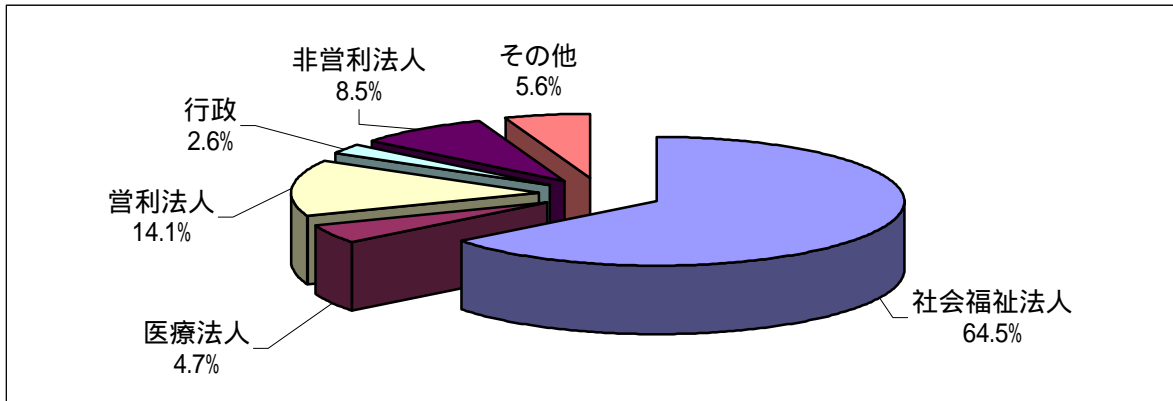
1. 属性

県内で高齢者・障害者・児童に対して福祉サービスを提供している470法人へ調査票を送付したところ、234法人から回答があった。(回収率49.8%)

(1)経営主体

回答数が最も多いのは、「社会福祉法人」で150法人(64.5%)、次いで「営利法人」33法人(14.1%)、「非営利法人」20法人(8.5%)となっている。

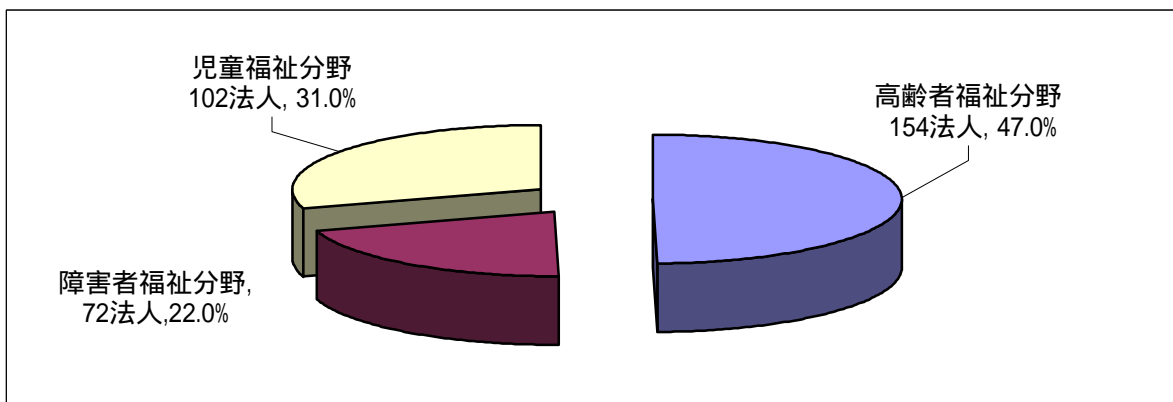
	回答数	%
社会福祉法人	151	64.5%
医療法人	11	4.7%
営利法人	33	14.1%
行政	6	2.6%
非営利法人	20	8.5%
その他	13	5.6%
合計	234	100.0%



(2)実施事業

実施事業で最も多いのは「高齢者福祉分野」で140法人、次いで「児童福祉分野」で84法人、「障害者福祉分野」58法人となっている。

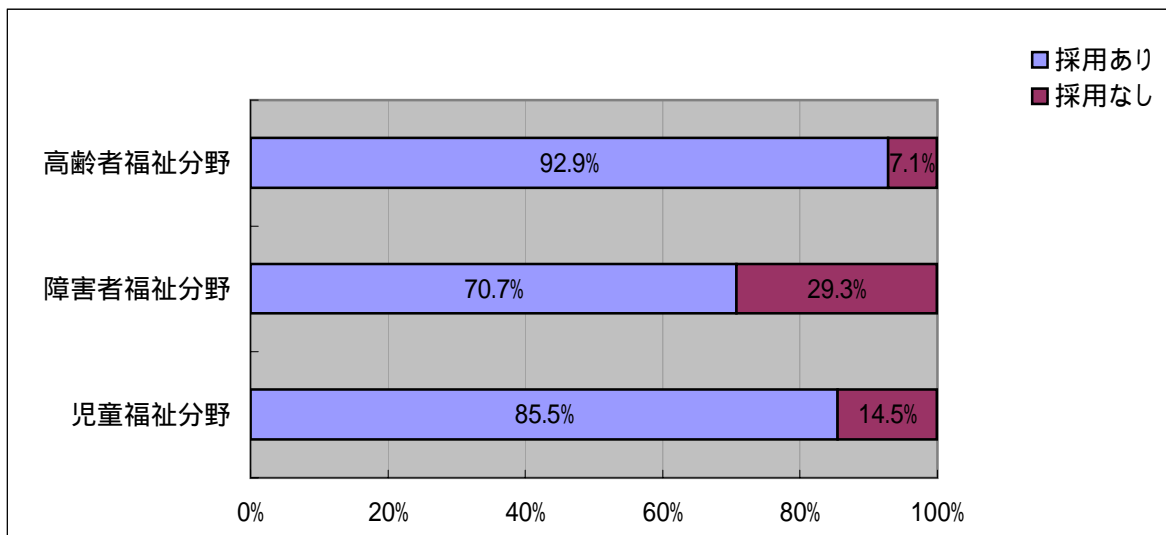
	高齢		障害		児童		合計	
	法人数	%	法人数	%	法人数	%	法人数	%
社会福祉法人	76	54.3%	40	69.0%	72	85.7%	188	66.7%
医療法人	9	6.4%	3	5.2%	0	0.0%	12	4.3%
営利法人	31	22.1%	3	5.2%	0	0.0%	34	12.1%
行政	4	2.9%	2	3.4%	6	7.1%	12	4.3%
非営利法人	12	8.6%	8	13.8%	1	1.2%	21	7.4%
その他	8	5.7%	2	3.4%	5	6.0%	15	5.3%
合計	140	100.0%	58	100.0%	84	100.0%	282	100.0%



(3)採用の有無

実施事業ごとに採用の有無をみると採用なしと回答した法人は、高齢者福祉分野では10法人(7.1%)、障害者福祉分野では17法人(29.3%)、児童福祉分野では14法人(16.7%)となっている。

	高齢		障害		児童		合計	
	法人数	%	法人数	%	法人数	%	法人数	%
採用あり	130	92.9%	41	70.7%	70	83.3%	241	85.5%
採用なし	10	7.1%	17	29.3%	14	16.7%	41	14.5%
合計	140	100.0%	58	100.0%	84	100.0%	282	100.0%



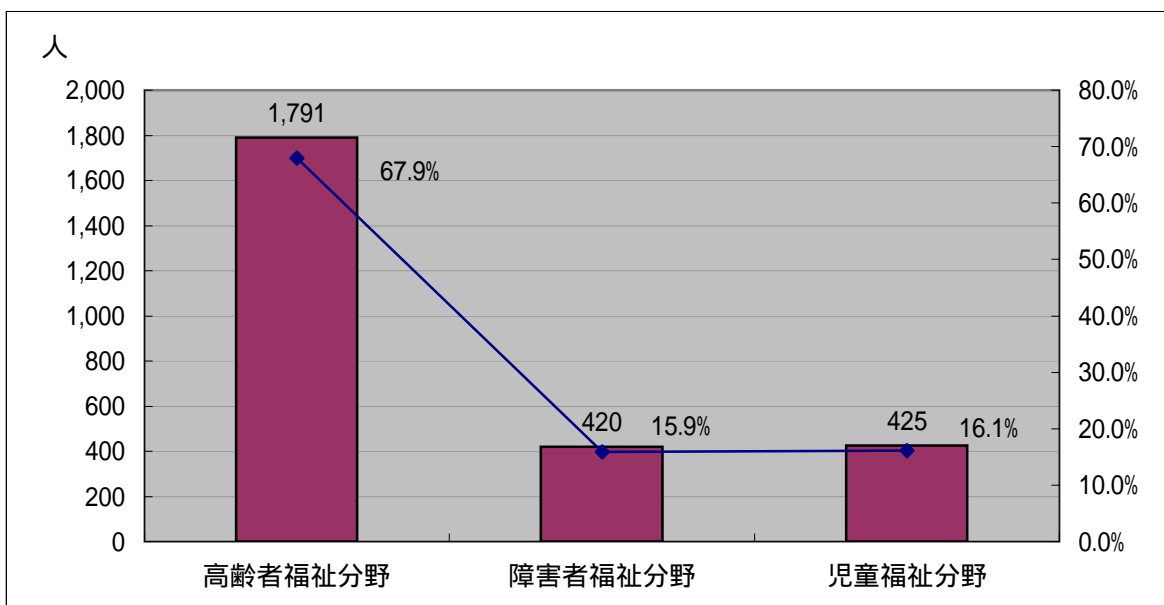
2.採用者数

平成20年1月から12月末までに採用した人数を尋ねたところ、正規職員・非正規職員を合わせ2,636名が採用されていた。

	高齢		障害		児童		合計	
	採用数	%	採用数	%	採用数	%	採用数	%
介護職	1,175	65.6%	71	16.9%	0	0.0%	1,246	47.3%
相談・支援・指導員	41	2.3%	206	49.0%	20	4.7%	267	10.1%
介護支援専門員	52	2.9%	0	0.0%	0	0.0%	52	2.0%
看護職・セラピスト	185	10.3%	25	6.0%	11	2.6%	221	8.4%
栄養士・調理員	134	7.5%	38	9.0%	44	10.4%	216	8.2%
事務員	58	3.2%	18	4.3%	9	2.1%	85	3.2%
保育士	0	0.0%	0	0.0%	308	72.5%	308	11.7%
その他	146	8.2%	62	14.8%	33	7.8%	241	9.1%
合計	1,791	100.0%	420	100.0%	425	100.0%	2,636	100.0%

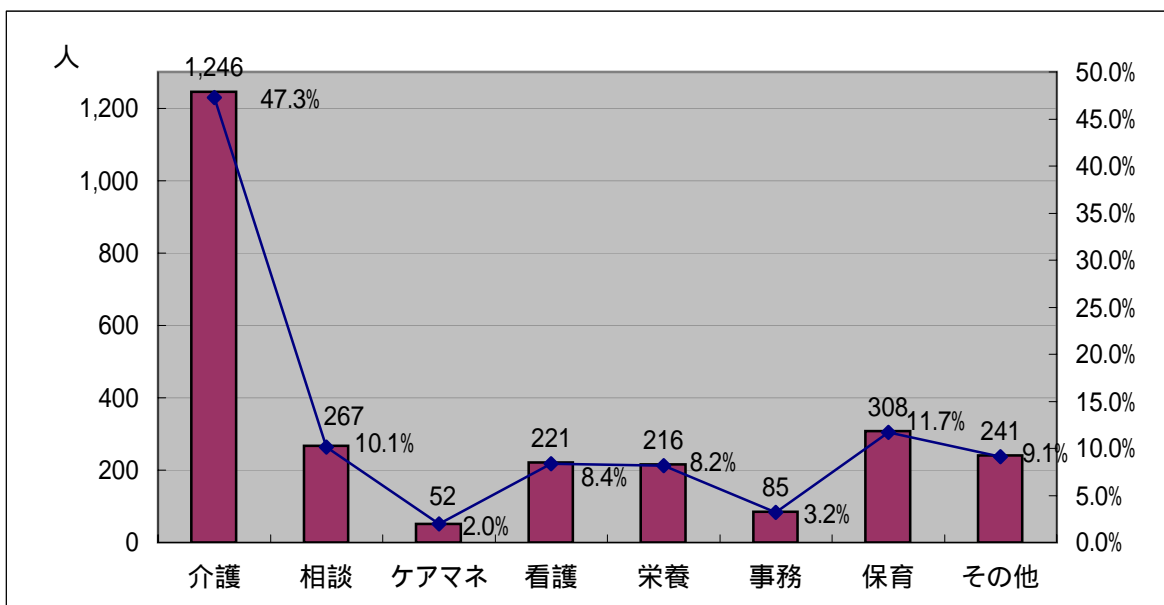
(1)分野別

分野別で最も採用者数が多いのは、「高齢者福祉分野」で1,791名、次いで「児童福祉分野」425名、「障害者福祉分野」420名となっている。



(2)職種別

職種別で最も採用者数が多いのは「介護職」で1,246名、次いで「保育士」308名、「相談・支援・指導員」267名となっている。最も少ないのは「介護支援専門員」52名、「事務員」85名となっている。

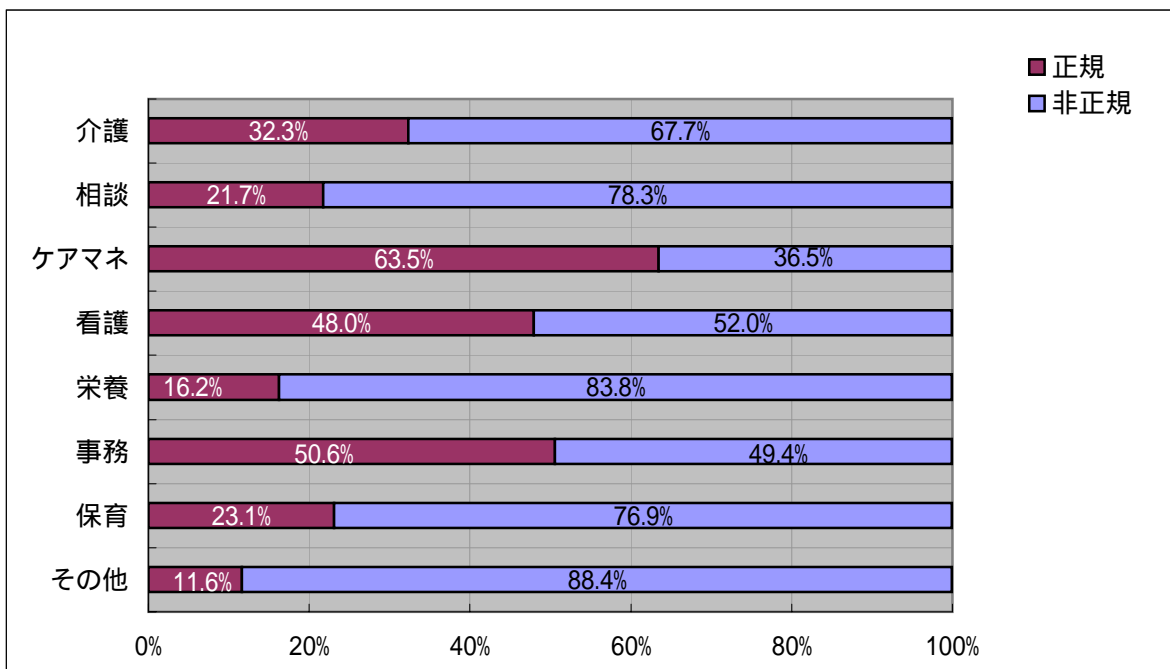
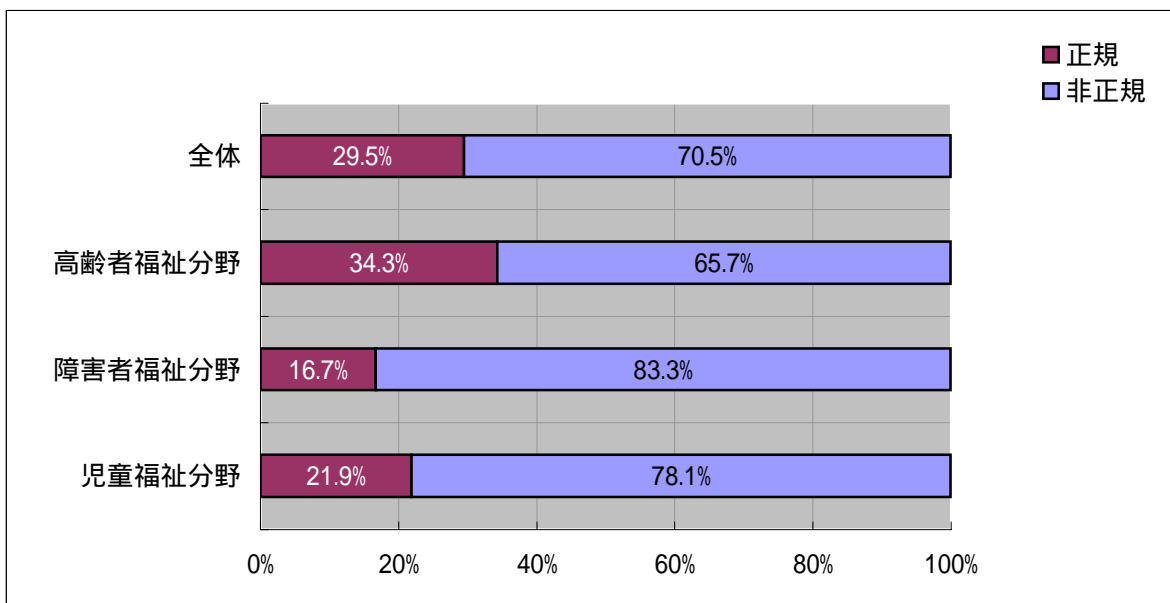


(3)雇用形態別

採用者全体の正規職員の割合は29.5%で、分野別で最も高いのは「高齢者福祉分野」で34.3%、次いで「児童福祉分野」21.9%、「障害者福祉分野」16.7%となっている。

職種別で最も高いのは「介護支援専門員」63.5%、次いで「事務員」50.6%となっている。一方、最も低いのは「栄養士・調理員」16.2%、次いで「相談・支援・指導員」21.7%となっている。

	高齢		障害		児童		合計	
	正規	非正規	正規	非正規	正規	非正規	正規	非正規
介護職	383	792	20	51	0	0	403	843
相談・支援・指導員	22	19	31	175	5	15	58	209
介護支援専門員	33	19					33	19
看護職・セラピスト	98	87	8	17	0	11	106	115
栄養士・調理員	25	109	4	34	6	38	35	181
事務員	32	26	5	13	6	3	43	42
保育士					71	237	71	237
その他	21	125	2	60	5	28	28	213
合計	614	1,177	70	350	93	332	777	1,859



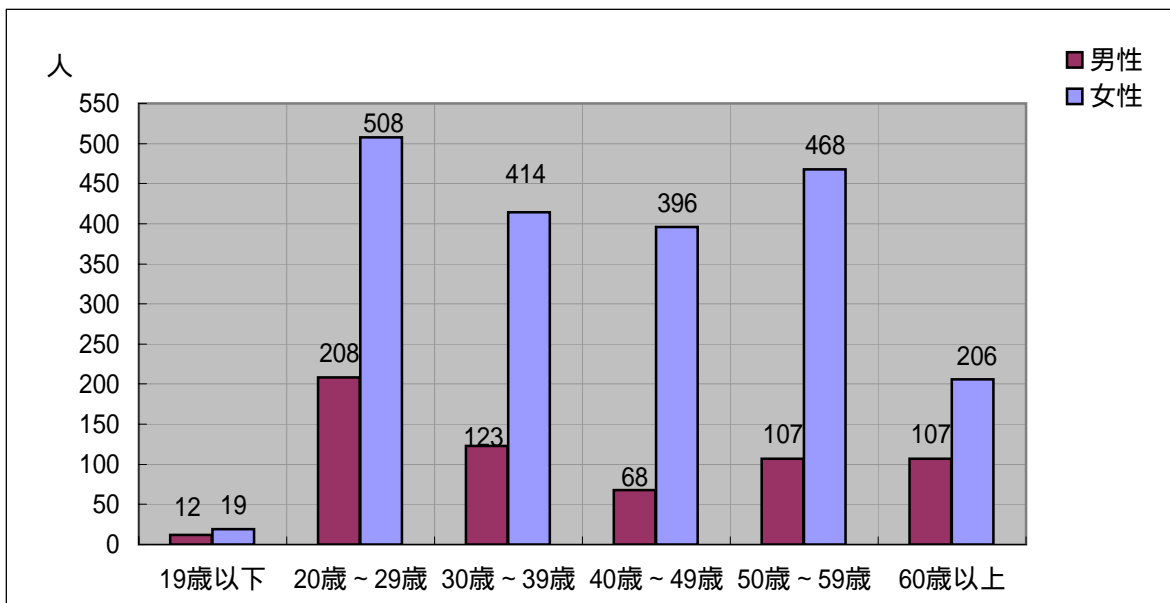
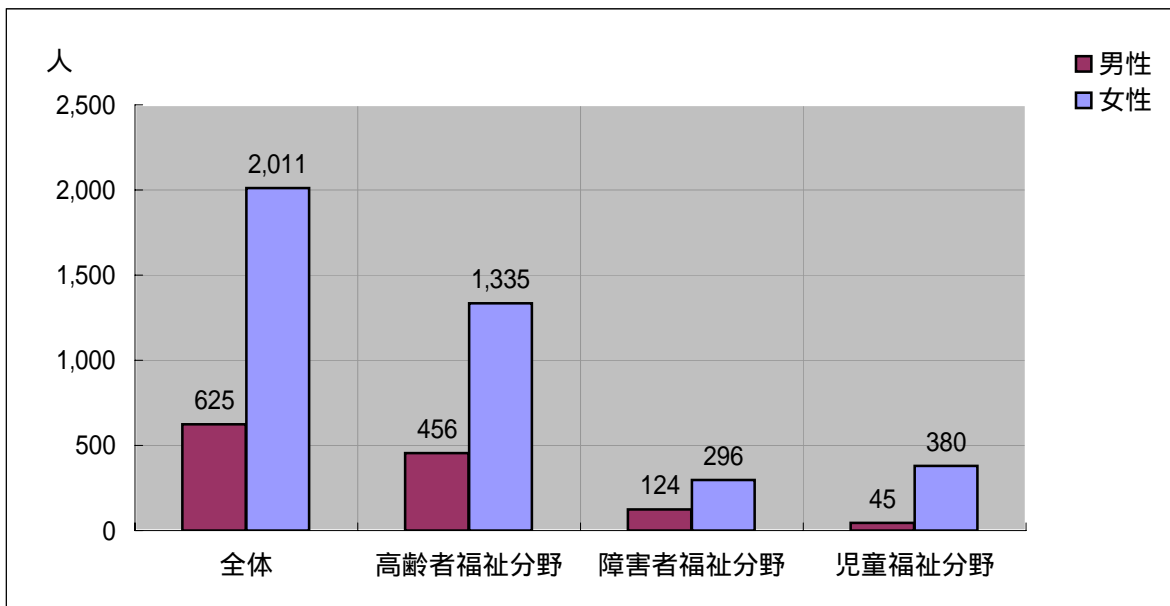
(4)年齢・性別

採用者全体の性別の職員の割合は男性23.7%、女性76.3%となっている。

年齢別で男性職員の採用者数が最も多いのは「20歳～29歳」208人(33.3%)、次いで「30歳～39歳」123人(19.7%)となっている。最も少ないのは「19歳以下」12人(1.9%)、次いで「40歳～49歳」68人(10.9%)となっている。

また、女性職員の採用者数が最も多いのは「20歳～29歳」508人(25.3%)、次いで「50歳～59歳」468人(23.3%)となっている。最も少ないのは「19歳以下」19人(0.9%)、「60歳以上」206人(10.2%)となっている。

	高齢		障害		児童		合計	
	男性	女性	男性	女性	男性	女性	男性	女性
19歳以下	9	18	3	0	0	1	12	19
20歳～29歳	147	276	33	57	28	175	208	508
30歳～39歳	96	267	24	60	3	87	123	414
40歳～49歳	47	278	15	62	6	56	68	396
50歳～59歳	80	348	22	78	5	42	107	468
60歳以上	77	148	27	39	3	19	107	206
合計	456	1,335	124	296	45	380	625	2,011



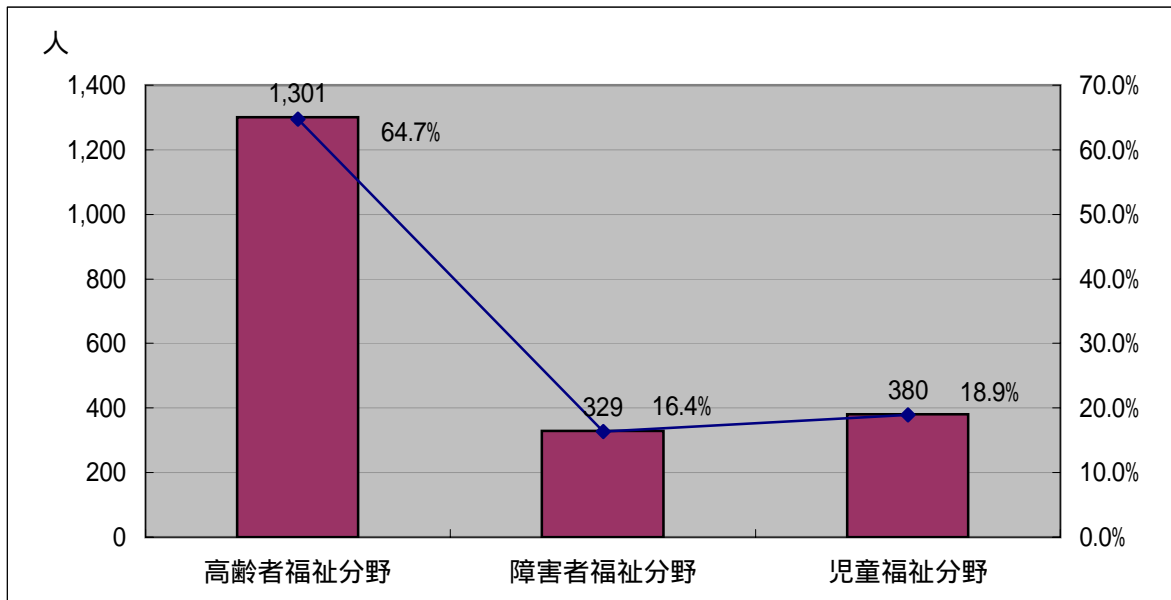
3. 退職者数

平成20年1月から12月末までに退職した人数を尋ねたところ、2,010名が退職していた。

	高齢		障害		児童		合計	
	退職数	%	退職数	%	退職数	%	退職数	%
介護職	887	68.2%	62	18.8%	0	0.0%	949	47.2%
相談・支援・指導員	23	1.8%	158	48.0%	27	7.1%	208	10.3%
介護支援専門員	40	3.1%	0	0.0%	0	0.0%	40	2.0%
看護職・セラピスト	126	9.7%	18	5.5%	13	3.4%	157	7.8%
栄養士・調理員	93	7.1%	23	7.0%	40	10.5%	156	7.8%
事務員	38	2.9%	13	4.0%	8	2.1%	59	2.9%
保育士	0	0.0%	0	0.0%	256	67.4%	256	12.7%
その他	94	7.2%	55	16.7%	36	9.5%	185	9.2%
合計	1,301	100.0%	329	100.0%	380	100.0%	2,010	100.0%

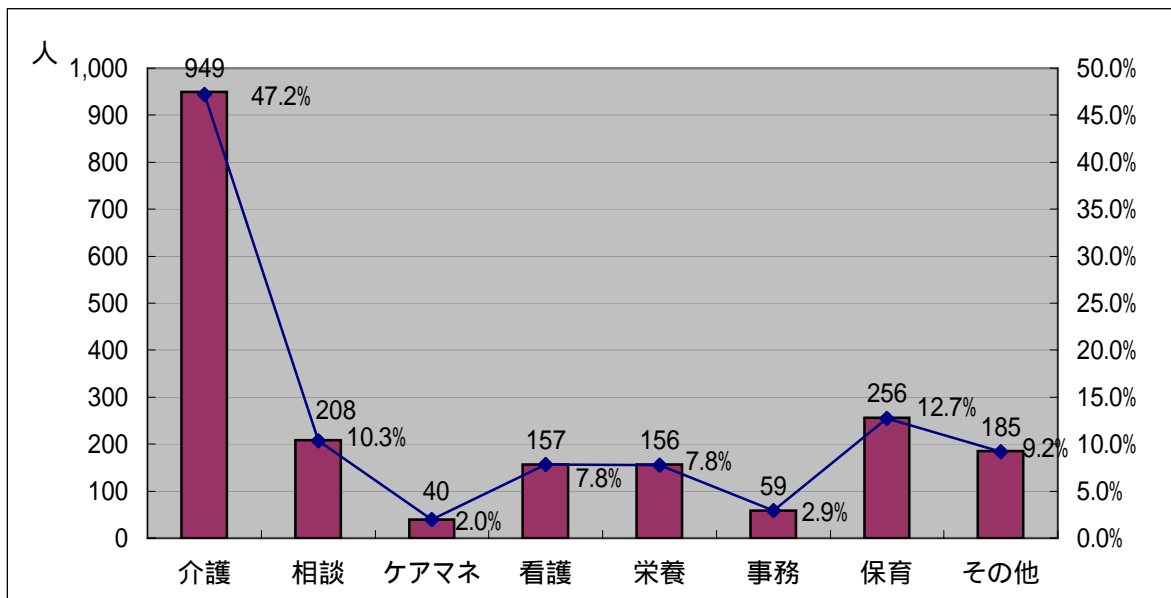
(1) 分野別

分野別で最も退職者数が多いのは「高齢者福祉分野」で1,301名、次いで「児童福祉分野」380名、「障害者福祉分野」329名となっている。



(2) 職種別

職種別で最も退職者数が多いのは「介護職」で949名、次いで「保育士」256名、「相談・支援・指導員」208名となっている。最も少ないのは「介護支援専門員」40名、「事務員」59名となっている。

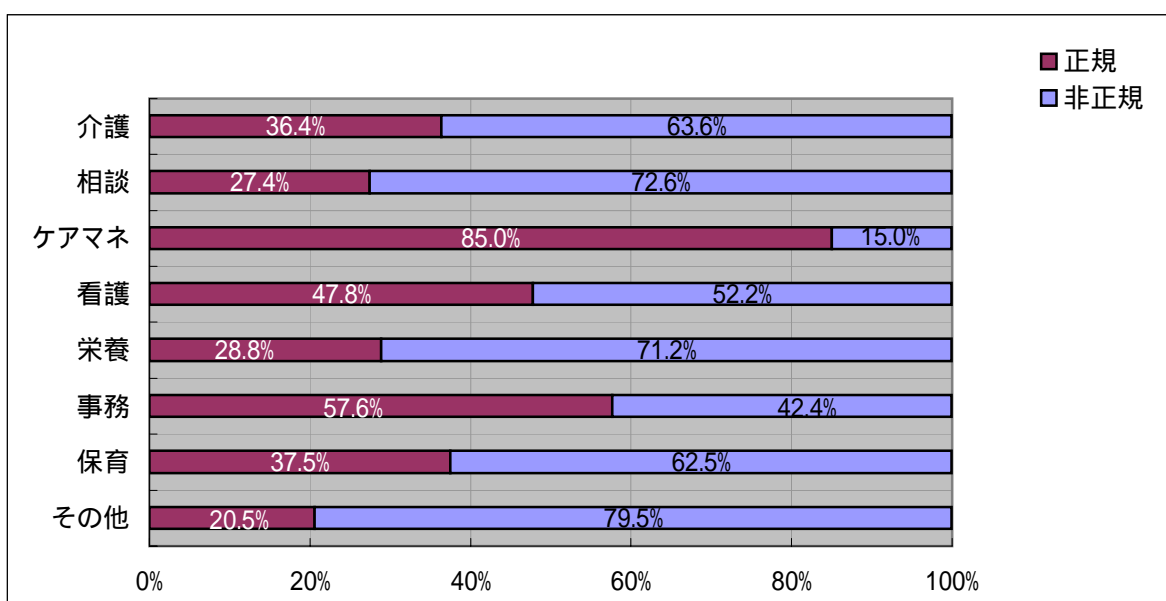
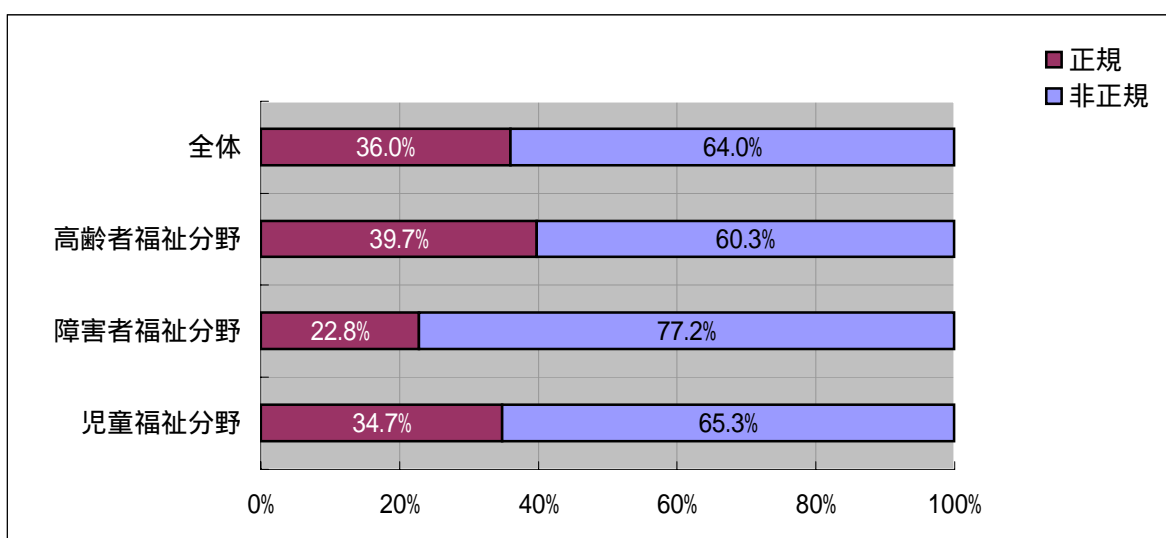


(3)雇用形態別

退職者全体の正規職員の割合は36.0%で、分野別で最も高いのは「高齢者福祉分野」で39.7%、次いで「児童福祉分野」34.7%、「障害者福祉分野」22.8%となっている。

職種別で最も高いのは「介護支援専門員」85.0%、次いで「事務員」57.6%となっている。最も低いのは「その他」20.5%、次いで「相談・支援・指導員」27.4%となっている。

	高齢		障害		児童		合計	
	正規	非正規	正規	非正規	正規	非正規	正規	非正規
介護職	336	551	9	53	0	0	345	604
相談・支援・指導員	14	9	36	122	7	20	57	151
介護支援専門員	34	6					34	6
看護職・セラピスト	59	67	13	5	3	10	75	82
栄養士・調理員	30	63	1	22	14	26	45	111
事務員	21	17	8	5	5	3	34	25
保育士					96	160	96	160
その他	23	71	8	47	7	29	38	147
合計	517	784	75	254	132	248	724	1,286



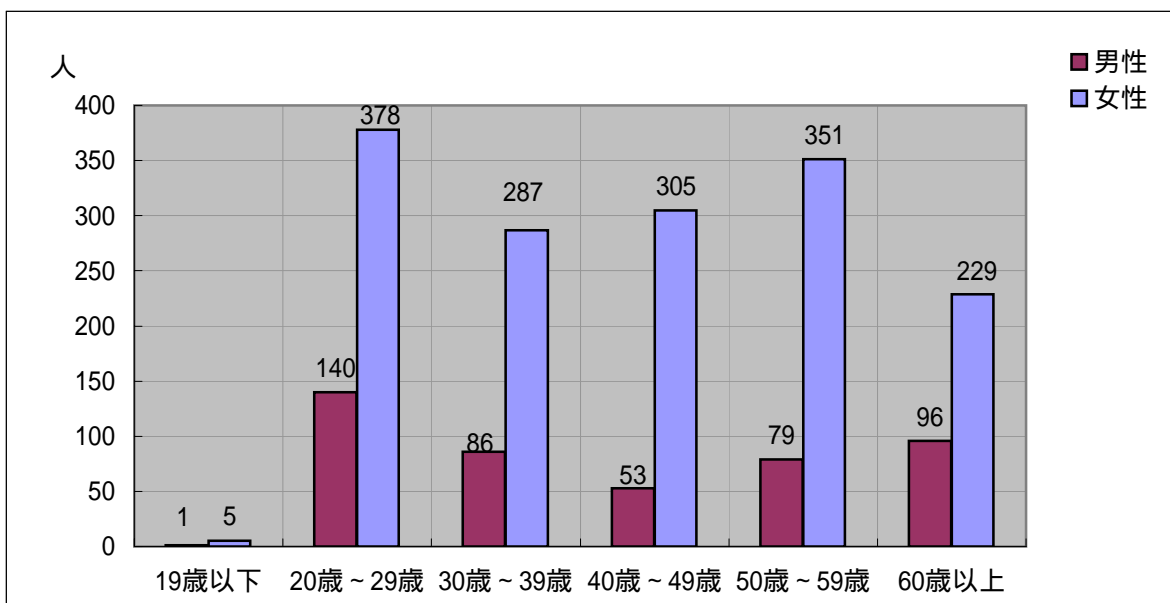
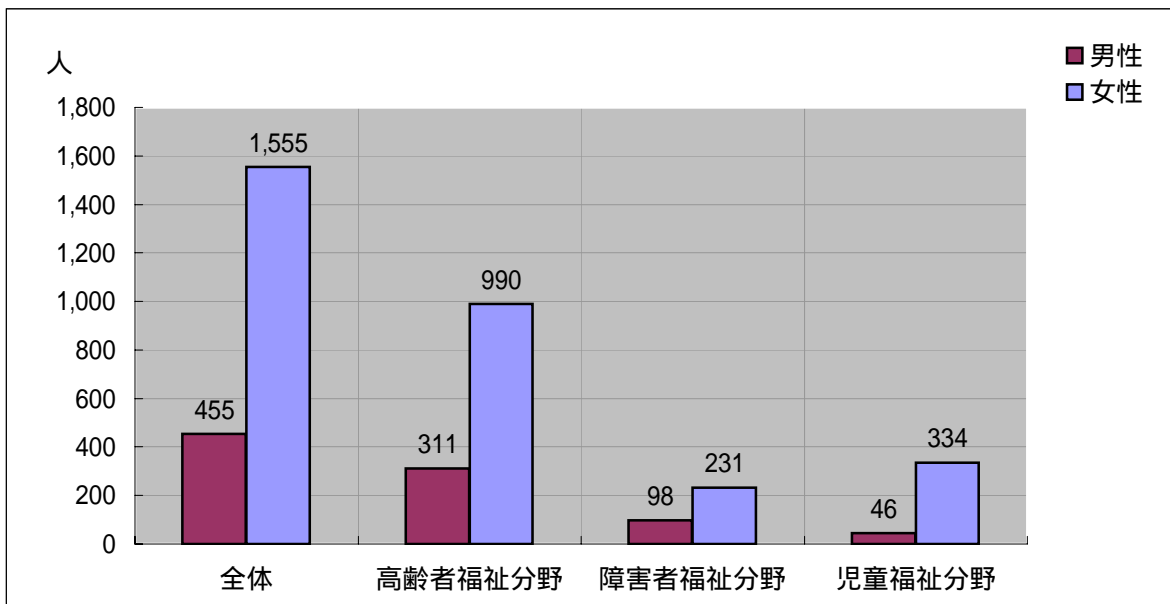
(4)年齢・性別

退職者全体の性別の職員の割合は男性22.6%、女性77.4%となっている。

年齢別で男性職員の退職者数が最も多いのは「20歳～29歳」140人(30.8%)、次いで「60歳以上」96人(21.1%)となっている。最も少ないのは「19歳以下」1人(0.2%)、次いで「40歳～49歳」53人(11.6%)となっている。

また、女性職員の退職者数が最も多いのは「20歳～29歳」378人(24.3%)、次いで「50歳～59歳」351人(22.6%)となっている。最も少ないのは「19歳以下」5人(0.3%)、「60歳以上」229人(14.7%)となっている。

	高齢		障害		児童		合計	
	男性	女性	男性	女性	男性	女性	男性	女性
19歳以下	1	5	0	0	0	0	1	5
20歳～29歳	85	200	27	43	28	135	140	378
30歳～39歳	65	175	19	52	2	60	86	287
40歳～49歳	44	204	7	45	2	56	53	305
50歳～59歳	52	246	19	52	8	53	79	351
60歳以上	64	160	26	39	6	30	96	229
合計	311	990	98	231	46	334	455	1,555



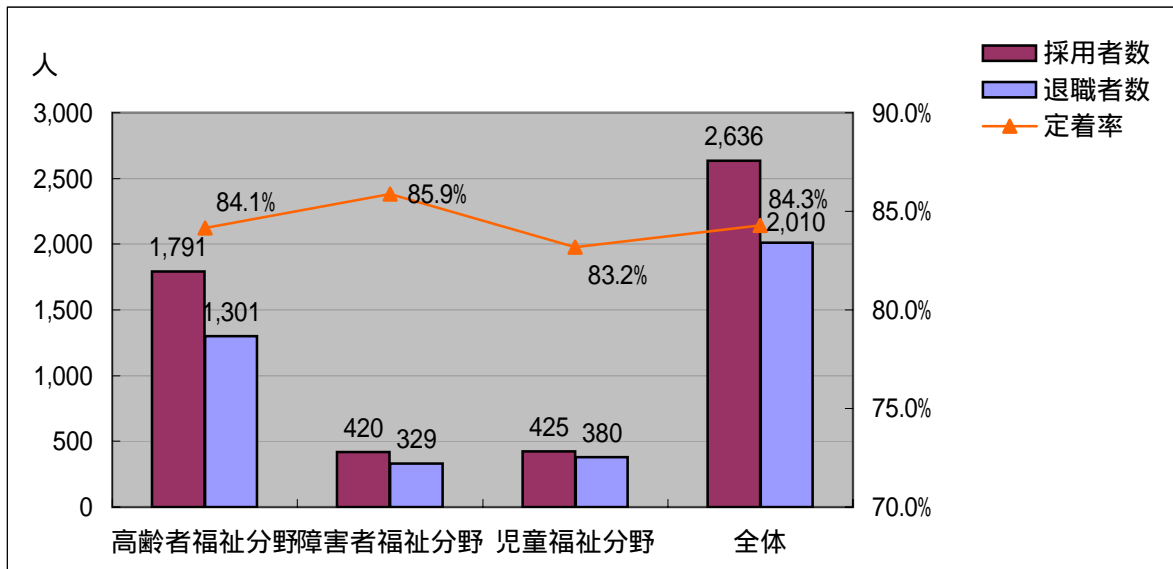
4. 定着率

平成20年1月から12月末までの定着率は84.3%となっている。

	高齢			障害			児童			合計		
	採用数	退職数	定着率	採用数	退職数	定着率	採用数	退職数	定着率	採用数	退職数	定着率
介護職	1,175	887	81.9%	71	62	85.1%	0	0	0	1,246	949	82.2%
相談・支援・指導員	41	23	92.3%	206	158	84.1%	20	27	72.7%	267	208	85.0%
介護支援専門員	52	40	90.1%	0	0	0	0	0	0	52	40	90.1%
看護職・セラピスト	185	126	85.7%	25	18	91.2%	11	13	72.3%	221	157	86.1%
栄養士・調理員	134	93	85.0%	38	23	86.5%	44	40	85.5%	216	156	85.3%
事務員	58	38	90.7%	18	13	92.1%	9	8	87.3%	85	59	90.8%
保育士	0	0	0	0	0	0	308	256	83.9%	308	256	83.9%
その他	146	94	86.4%	62	55	85.6%	33	36	80.7%	241	185	85.3%
合計	1,791	1,301	84.1%	420	329	85.9%	425	380	83.2%	2,636	2,010	84.3%

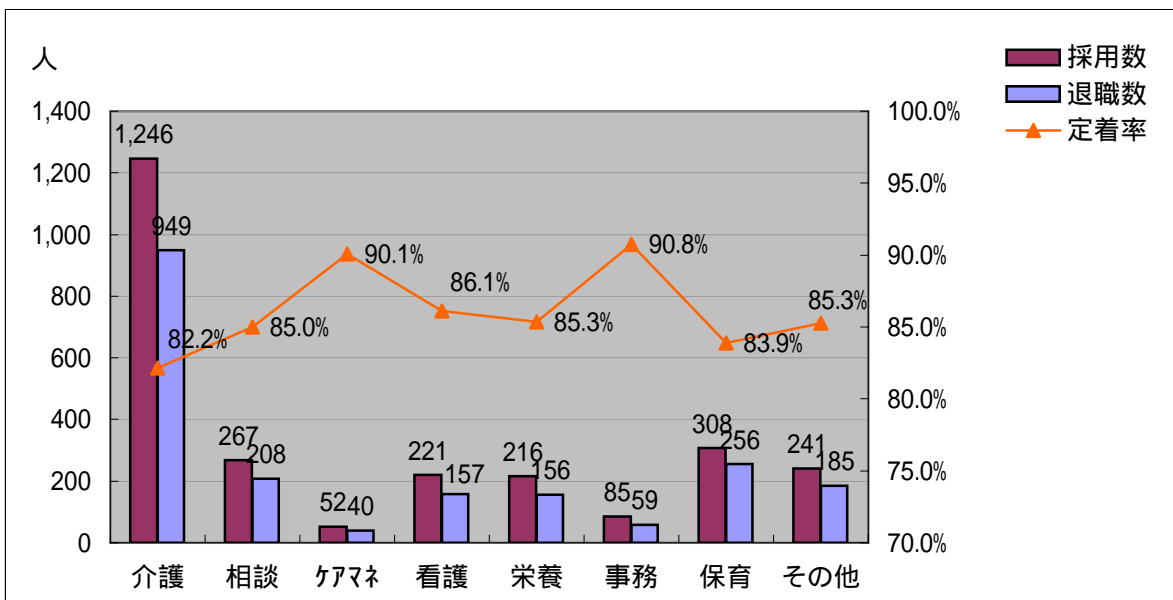
(1)分野別

分野別で最も定着率が高いのは「障害者福祉分野」で85.9%、次いで「高齢者福祉分野」84.1%、「児童福祉分野」83.2%となっている。



(2)職種別

職種別で最も定着率が高いのは「事務員」で90.7%、次いで「介護支援専門員」90.1%、「看護職・セラピスト」86.1%となっている。最も低いのは「介護職」82.2%、次いで「保育士」83.9%となっている。



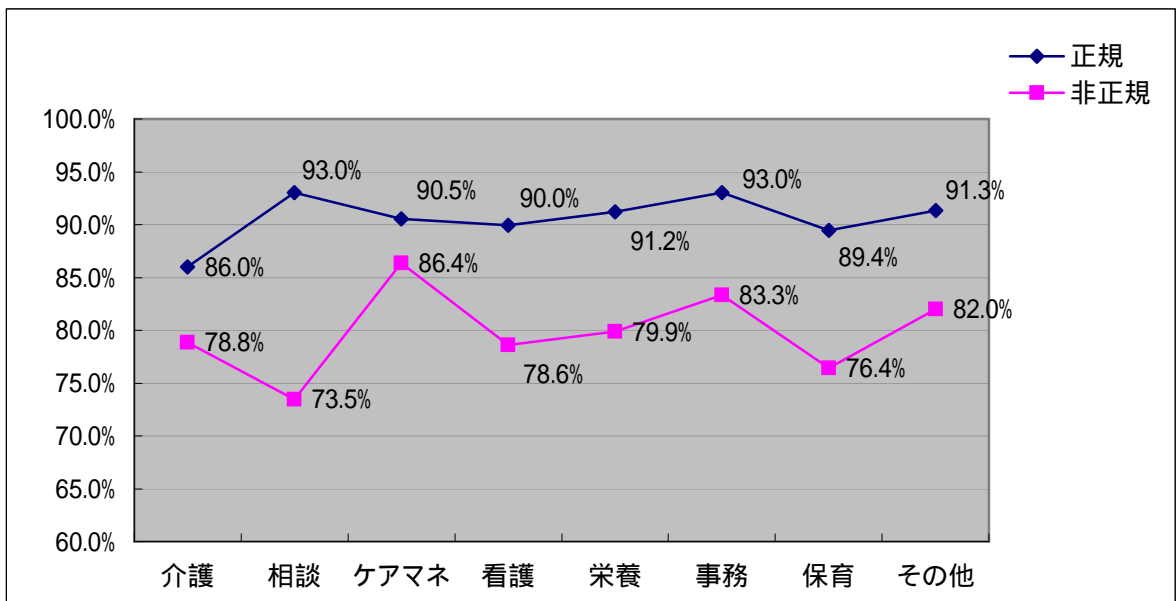
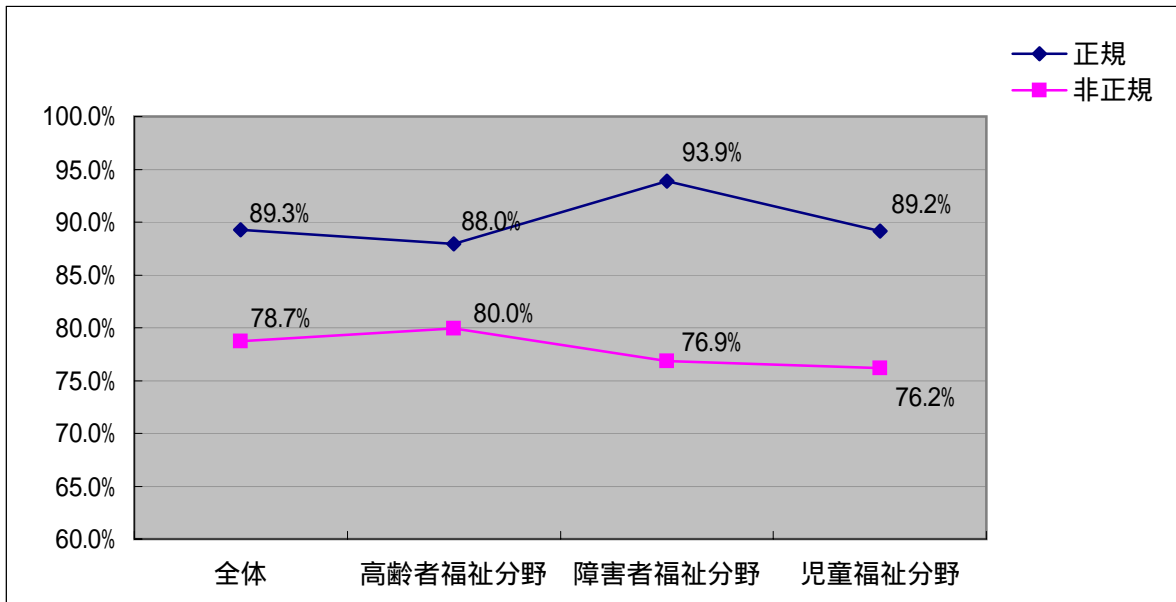
(3)雇用形態別

正規職員、非正規職員の定着率は、それぞれ89.3%、78.7%となっている。

分野別で最も高いのは「障害者福祉分野」正規職員93.9%、次いで「児童福祉分野」正規職員89.2%となっている。最も低いのは「児童福祉分野」非正規職員76.2%、次いで「障害者福祉分野」76.9%となっている。

職種別で最も高いのは「介護支援専門員」正規職員・「事務員」正規職員93.0%、次いで「その他」正規職員91.3%となっている。最も低いのは「相談・支援・指導員」非正規職員73.5%、次いで「保育士」非正規職員76.4%となっている。

	高齢		障害		児童		合計	
	正規	非正規	正規	非正規	正規	非正規	正規	非正規
介護職	85.3%	79.0%	95.1%	77.1%	0	0	86.0%	78.8%
相談・支援・指導員	94.6%	75.0%	93.1%	74.3%	82.5%	66.1%	93.0%	73.5%
介護支援専門員	90.5%	86.4%					90.5%	86.4%
看護職・セラピスト	89.3%	79.6%	92.7%	80.0%	83.3%	65.5%	90.0%	78.6%
栄養士・調理員	89.6%	80.9%	98.9%	71.8%	89.3%	81.9%	91.2%	79.9%
事務員	93.4%	81.3%	93.6%	87.5%	88.6%	84.2%	93.0%	83.3%
保育士					89.4%	76.4%	89.4%	76.4%
その他	90.0%	84.5%	93.9%	81.2%	90.9%	73.6%	91.3%	82.0%
合計	88.0%	80.0%	93.9%	76.9%	89.2%	76.2%	89.3%	78.7%



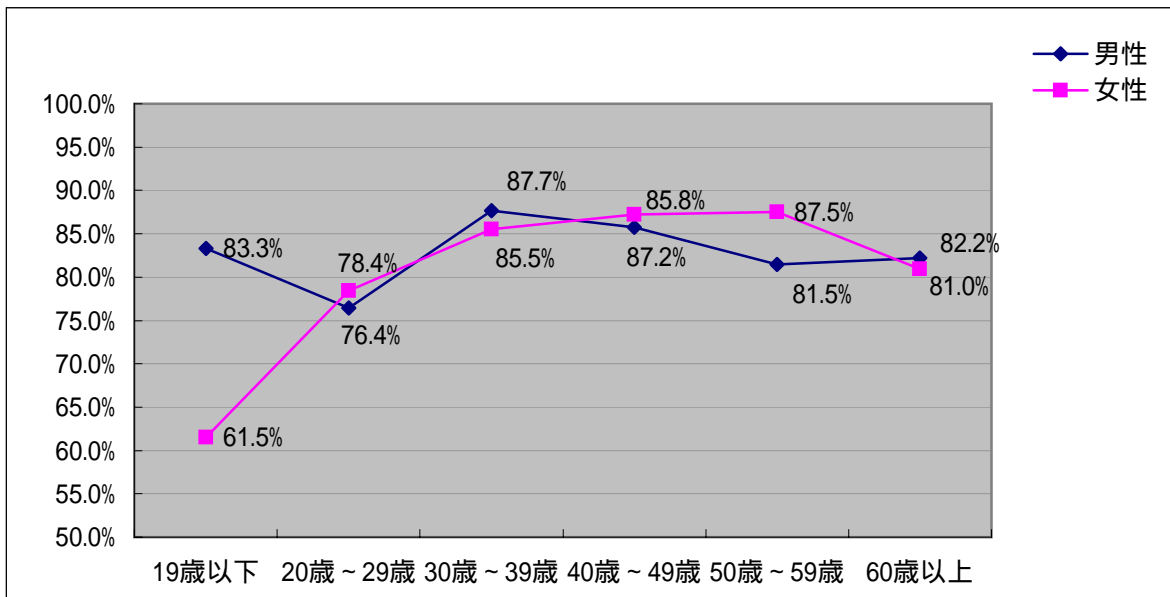
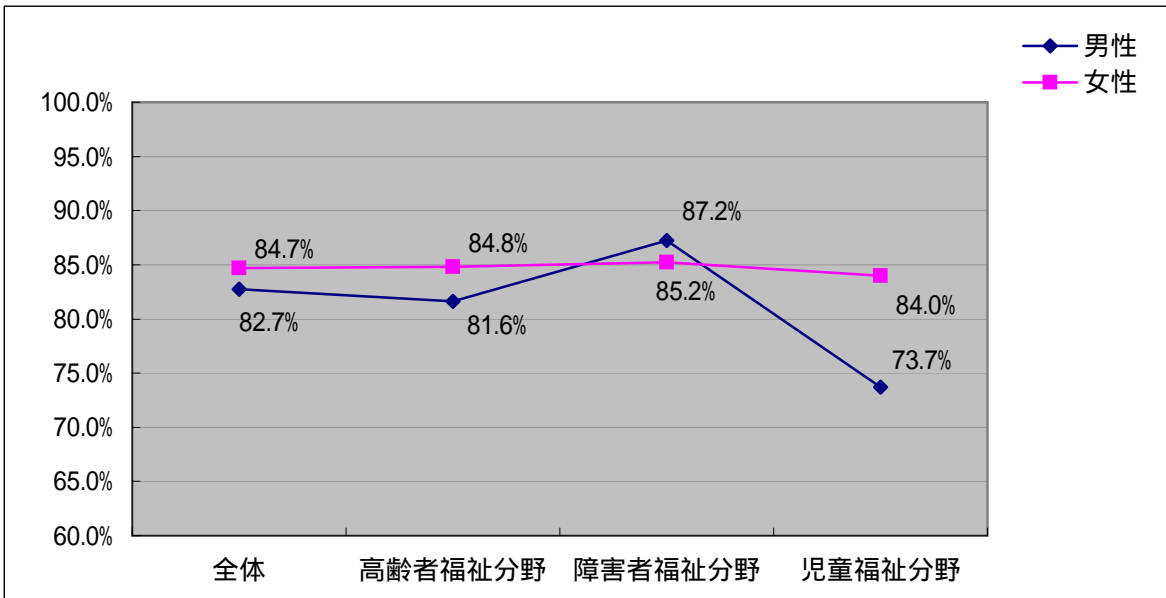
(4)年齢・性別

性別の定着率は男性職員82.7%、女性職員84.7%となっている。

年齢別で男性職員の定着率が最も高いのは「30歳～39歳」87.7%、次いで「40歳～49歳」85.7%となっている。最も低いのは「20歳～29歳」76.4%、次いで「50歳～59歳」81.5%となっている。

また、女性職員の定着率が最も高いのは「50歳～59歳」87.5%、次いで「40歳～49歳」87.2%となっている。最も低いのは「19歳以下」61.5%、「20歳～29歳」78.4%となっている。

	高齢		障害		児童		合計	
	男性	女性	男性	女性	男性	女性	男性	女性
19歳以下	80.0%	54.5%	100.0%	100.0%	0	100.0%	83.3%	61.5%
20歳～29歳	77.7%	77.1%	81.1%	82.5%	59.4%	78.7%	76.4%	78.4%
30歳～39歳	86.3%	84.8%	90.3%	85.3%	92.9%	87.3%	87.7%	85.5%
40歳～49歳	78.7%	87.1%	95.4%	87.2%	85.7%	87.6%	85.8%	87.2%
50歳～59歳	79.2%	87.8%	87.4%	87.3%	69.2%	86.6%	81.5%	87.5%
60歳以上	82.9%	81.7%	79.4%	80.3%	84.2%	77.1%	82.2%	81.0%
合計	81.6%	84.8%	87.2%	85.2%	73.7%	84.0%	82.7%	84.7%



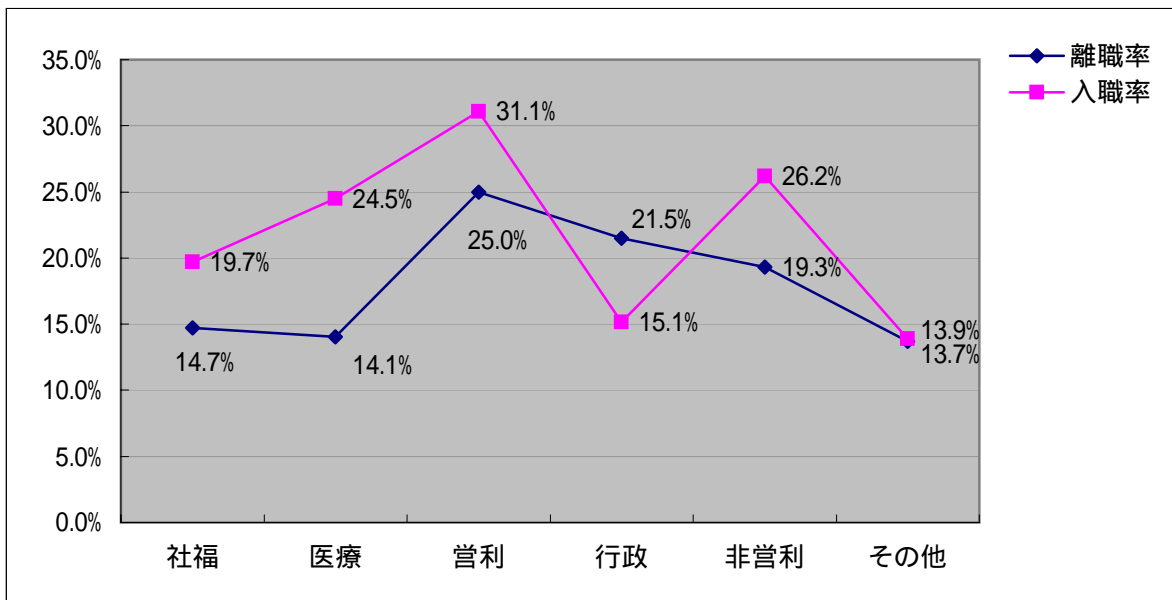
[参考] 経営主体別の状況

社会福祉法人以外は回答数が少ないため参考値として掲載した。

(別表)

(別表)

		全体		高齢者福祉		障害者福祉		児童福祉	
		離職率	入職率	離職率	入職率	離職率	入職率	離職率	入職率
社会福祉法人	男性・正規	9.6%	12.0%	11.7%	15.0%	4.6%	5.9%	17.3%	16.0%
	女性・正規	27.2%	39.5%	25.5%	40.3%	30.0%	35.5%	33.3%	50.0%
	男性・非正規	9.8%	8.9%	10.5%	11.0%	6.8%	4.6%	10.0%	6.6%
	女性・非正規	19.2%	29.6%	17.6%	27.8%	21.0%	31.4%	22.3%	33.6%
	小計	14.7%	19.7%	14.6%	20.4%	13.8%	17.6%	16.1%	19.5%
医療法人	男性・正規	14.4%	29.7%	17.6%	31.9%	0.0%	20.0%		
	女性・正規	35.7%	71.4%	37.5%	75.0%	25.0%	50.0%		
	男性・非正規	8.5%	16.7%	9.6%	18.0%	0.0%	6.3%		
	女性・非正規	20.0%	26.5%	20.3%	26.1%	17.6%	29.4%		
	小計	14.1%	24.5%	15.3%	25.4%	5.5%	17.8%		
営利法人	男性・正規	24.6%	28.0%	24.6%	27.2%	25.0%	50.0%		
	女性・正規	34.6%	55.8%	35.3%	56.9%	0.0%	0.0%		
	男性・非正規	20.6%	23.3%	21.0%	24.2%	16.0%	12.0%		
	女性・非正規	27.1%	34.6%	27.0%	35.3%	28.0%	30.7%		
	小計	25.0%	31.1%	25.0%	31.6%	24.8%	26.7%		
行政	男性・正規	26.3%	42.1%	0.0%	100.0%	0.0%	100.0%	31.3%	31.3%
	女性・正規	40.7%	11.1%					40.7%	11.1%
	男性・非正規	9.2%	9.2%	12.5%	12.5%			8.9%	8.0%
	女性・非正規	28.8%	17.8%	0.0%	0.0%			29.3%	18.1%
	小計	21.5%	15.1%	8.3%	25.0%	0.0%	200.0%	22.1%	14.0%
非営利法人	男性・正規	17.2%	31.0%	17.6%	47.1%	18.2%	9.1%	0.0%	0.0%
	女性・正規	26.7%	36.7%	22.7%	27.3%	42.9%	71.4%	0.0%	0.0%
	男性・非正規	14.1%	23.2%	16.0%	28.4%	5.6%	0.0%		
	女性・非正規	22.0%	25.0%	25.2%	26.2%	8.7%	21.7%	0.0%	0.0%
	小計	19.3%	26.2%	21.1%	28.6%	13.6%	18.6%	0.0%	0.0%
その他	男性・正規	21.1%	5.3%	25.0%	10.0%	13.3%	0.0%	33.3%	0.0%
	女性・正規	20.7%	44.8%	25.0%	50.0%	15.4%	30.8%	25.0%	75.0%
	男性・非正規	7.4%	3.7%	5.3%	3.5%	6.3%	0.0%	14.7%	5.9%
	女性・非正規	15.8%	17.9%	14.0%	15.5%	24.2%	21.2%	18.2%	30.3%
	小計	13.7%	13.9%	12.2%	12.5%	16.9%	14.3%	17.6%	20.3%



平成21年度「福祉人材の定着に関する調査」

島根県福祉人材センター

この調査は、県内の福祉サービス提供事業所における従事者の定着状況等を把握し、今後の人材確保及び研修事業を推進するための基礎資料とすることを目的として実施するものです。

調査票は統計的に処理いたしますので、個々の回答が外部に漏れたり、法人名が明らかになることはありません。

〔調査票の記入について〕

この調査は、**法人単位**として行います。

貴法人が高齢者福祉分野、障害者福祉分野、児童福祉分野について、複数の事業を実施している場合は、設問1.C.実施事業分野の該当分野に 印をつけ分野別にすべて回答して下さい。

- ・高齢者福祉分野 … 設問2～4(P2)をご回答下さい
- ・障害者福祉分野 … 設問5～7(P3)をご回答下さい
- ・児童福祉分野 … 設問8～10(P4)をご回答下さい

設問中の用語について

- ・正規職員 … 勤務時間がフルタイムで雇用期間の定めがない職員
- ・非正規職員 … 上記以外の職員

法人内での異動は、採用数や離職数に含まないでご回答下さい。

〔返送方法について〕

調査票は、**平成21年10月30日(金)までに**同封いたしました返信用封筒(切手不要)にて、ご返送くださいますようお願い申し上げます。

〔この調査についてのお問合せ先〕

社会福祉法人島根県社会福祉協議会 法人支援部(島根県福祉人材センター) 担当:細田、黒崎
 電話:0852-32-5957 FAX:0852-32-5956
 〒690-0011 島根県松江市東津田町1741-3 いきいきプラザ島根2F
 お問合せ時間:月～金曜日 午前8時30分～午後5時15分(土日、祝日を除く)

設問 1 貴法人の名称及び所在地、運営主体(法人)の種類、実施事業分野、記入担当者氏名等をご記入下さい。

A. 法人の名称 及び所在地	B. 運営主体 (法人)の種 類	1. 社会福祉法人 2. 医療法人 3. 営利法人(株式会社・有限会社) 4. 行政 5. 民間非営利法人(NPOなど) 6. その他
	C. 実施事業分 野	1. 高齢者福祉分野 設問2～4をご回答下さい 2. 障害者福祉分野 設問5～7をご回答下さい 3. 児童福祉分野 設問8～10をご回答下さい
	D. 記入担当者 氏名 (電話)	(- -)

高齢者福祉分野

設問2 高齢者福祉分野での貴法人の職員の異動状況についてご記入下さい。

区分	平成19年12月末日現在の職員数		平成20年1月～12月に採用した職員数		平成20年1月～12月に退職した職員数		平成20年12月末日現在の職員数 (+ - =)		平成20年1月～12月の間に非正規から正規に切り替えられた職員数
	正規	非正規	正規	非正規	正規	非正規	正規	非正規	
男性	A1	B1	E1	F1	I1	J1	M1	N1	
女性	C1	D1	G1	H1	K1	L1	O1	P1	
合計									

1 A1～P1の同じ記号の枠の人数は一致します。

2 年齢階級区分 早見表(平成20年12月末日現在)

19歳以下	昭和64年1月1日以降生まれ
20～29歳	昭和54年1月1日～昭和63年12月31日生まれ
30～39歳	昭和44年1月1日～昭和53年12月31日生まれ
40～49歳	昭和34年1月1日～昭和43年12月31日生まれ
50～59歳	昭和24年1月1日～昭和33年12月31日生まれ
60歳以降	昭和23年12月31日以前生まれ

設問3 設問2の～の項目について、貴法人の職員の異動状況の内訳を、「性、年齢階級別」に区分してご記入ください。年齢については平成20年12月末日現在の満年齢でご記入下さい。

区分	平成19年12月末日現在の職員数				平成20年1月～12月に採用した職員数				平成20年1月～12月に退職した職員数				平成20年12月末日現在の職員数(+ - =)			
	男性		女性		男性		女性		男性		女性		男性		女性	
	正規	非正規	正規	非正規	正規	非正規	正規	非正規	正規	非正規	正規	非正規	正規	非正規	正規	非正規
19歳以下																
20歳～29歳																
30歳～39歳																
40歳～49歳																
50歳～59歳																
60歳以上																
合計	A1	B1	C1	D1	E1	F1	G1	H1	I1	J1	K1	L1	M1	N1	O1	P1

設問4 設問2の～の項目について、貴法人の職員の異動状況の内訳を、「職種別」に区分してご記入ください。複数の職種に従事されている場合は、主な職種を1つ選んでご記入下さい。

区分	平成19年12月末日現在の職員数				平成20年1月～12月に採用した職員数				平成20年1月～12月に退職した職員数				平成20年12月末日現在の職員数(+ - =)			
	男性		女性		男性		女性		男性		女性		男性		女性	
	正規	非正規	正規	非正規	正規	非正規	正規	非正規	正規	非正規	正規	非正規	正規	非正規	正規	非正規
介護職																
相談・支援・指導員																
介護支援専門員																
看護職																
セラピスト																
栄養士・調理員																
事務職																
その他																
合計	A1	B1	C1	D1	E1	F1	G1	H1	I1	J1	K1	L1	M1	N1	O1	P1

障害者福祉分野

設問5 障害者福祉分野での貴法人の職員の異動状況についてご記入下さい。

区分	平成19年12月末日現在の職員数		平成20年1月～12月に採用した職員数		平成20年1月～12月に退職した職員数		平成20年12月末日現在の職員数 (+ - =)		平成20年1月～12月の間に非正規から正規に切り替えられた職員数
	正規	非正規	正規	非正規	正規	非正規	正規	非正規	
男性	A2	B2	E2	F2	I2	J2	M2	N2	
女性	C2	D2	G2	H2	K2	L2	O2	P2	
合計									

1 A2～P2の同じ記号の枠の人数は一致します。

2 年齢階級区分 早見表(平成20年12月末日現在)

19歳以下	昭和64年1月1日以降生まれ
20～29歳	昭和54年1月1日～昭和63年12月31日生まれ
30～39歳	昭和44年1月1日～昭和53年12月31日生まれ
40～49歳	昭和34年1月1日～昭和43年12月31日生まれ
50～59歳	昭和24年1月1日～昭和33年12月31日生まれ
60歳以降	昭和23年12月31日以前生まれ

設問6 設問5の～の項目について、貴法人の職員の異動状況の内訳を、「性、年齢階級別」に区分してご記入ください。年齢については平成20年12月末日現在の満年齢で記入下さい。

区分	平成19年12月末日現在の職員数		平成20年1月～12月に採用した職員数				平成20年1月～12月に退職した職員数				平成20年12月末日現在の職員数 (+ - =)					
	男性		女性		男性		女性		男性		女性		男性		女性	
	正規	非正規	正規	非正規	正規	非正規	正規	非正規	正規	非正規	正規	非正規	正規	非正規	正規	非正規
19歳以下																
20歳～29歳																
30歳～39歳																
40歳～49歳																
50歳～59歳																
60歳以上																
合計	A2	B2	C2	D2	E2	F2	G2	H2	I2	J2	K2	L2	M2	N2	O2	P2

設問7 設問5の～の項目について、貴法人の職員の異動状況の内訳を、「職種別」に区分してご記入ください。複数の職種に従事されている場合は、主な職種を1つ選んでご記入下さい。

区分	平成19年12月末日現在の職員数		平成20年1月～12月に採用した職員数				平成20年1月～12月に退職した職員数				平成20年12月末日現在の職員数 (+ - =)					
	男性		女性		男性		女性		男性		女性		男性		女性	
	正規	非正規	正規	非正規	正規	非正規	正規	非正規	正規	非正規	正規	非正規	正規	非正規	正規	非正規
介護職																
相談・支援・指導員																
看護職																
セラピスト																
栄養士・調理員																
事務職																
その他																
合計	A2	B2	C2	D2	E2	F2	G2	H2	I2	J2	K2	L2	M2	N2	O2	P2

児童福祉分野

設問8 児童福祉分野での貴法人の職員の異動状況についてご記入下さい。

区分	平成19年12月末日現在の職員数		平成20年1月～12月に採用した職員数		平成20年1月～12月に退職した職員数		平成20年12月末日現在の職員数 (+ - =)		平成20年1月～12月の間に非正規から正規に切り替えられた職員数
	正規	非正規	正規	非正規	正規	非正規	正規	非正規	
男性	A3	B3	E3	F3	I3	J3	M3	N3	
女性	C3	D3	G3	H3	K3	L3	O3	P3	
合計									

1 A3～P3の同じ記号の枠の人数は一致します。

2 年齢階級区分 早見表(平成20年12月末日現在)

19歳以下	昭和64年1月1日以降生まれ
20～29歳	昭和54年1月1日～昭和63年12月31日生まれ
30～39歳	昭和44年1月1日～昭和53年12月31日生まれ
40～49歳	昭和34年1月1日～昭和43年12月31日生まれ
50～59歳	昭和24年1月1日～昭和33年12月31日生まれ
60歳以降	昭和23年12月31日以前生まれ

設問9 設問8の～の項目について、貴法人の職員の異動状況の内訳を、「性、年齢階級別」に区分してご記入ください。年齢については平成20年12月末日現在の満年齢でご記入下さい。

区分	平成19年12月末日現在の職員数				平成20年1月～12月に採用した職員数				平成20年1月～12月に退職した職員数				平成20年12月末日現在の職員数(+ - =)			
	男性		女性		男性		女性		男性		女性		男性		女性	
	正規	非正規	正規	非正規	正規	非正規	正規	非正規	正規	非正規	正規	非正規	正規	非正規	正規	非正規
19歳以下																
20歳～29歳																
30歳～39歳																
40歳～49歳																
50歳～59歳																
60歳以上																
合計	A3	B3	C3	D3	E3	F3	G3	H3	I3	J3	K3	L3	M3	N3	O3	P3

設問10 設問8の～の項目について、貴法人の職員の異動状況の内訳を、「職種別」に区分してご記入ください。複数の職種に従事されている場合は、主な職種を1つ選んでご記入下さい。

区分	平成19年12月末日現在の職員数				平成20年1月～12月に採用した職員数				平成20年1月～12月に退職した職員数				平成20年12月末日現在の職員数(+ - =)			
	男性		女性		男性		女性		男性		女性		男性		女性	
	正規	非正規	正規	非正規	正規	非正規	正規	非正規	正規	非正規	正規	非正規	正規	非正規	正規	非正規
介護職																
保育士																
相談・支援・指導員																
看護職																
セラピスト																
栄養士・調理員																
事務員																
その他																
合計	A3	B3	C3	D3	E3	F3	G3	H3	I3	J3	K3	L3	M3	N3	O3	P3